

## 5. ผลการดำเนินการตามมาตรการป้องกันและแก้ไขผลกระทบสิ่งแวดล้อม

### ตารางที่ 1 เปรียบเทียบมาตรการป้องกันและแก้ไขผลกระทบสิ่งแวดล้อมที่กำหนดไว้ในรายงานการวิเคราะห์ผลกระทบสิ่งแวดล้อม

#### โครงการสถานพยาบาลศัลยาณออร์สซิงโฮม(ส่วนขยายของโรงพยาบาลศัลยา) ระยะเปิดดำเนินการ

แบบ ตต.3

เงื่อนไขตามมาตรการป้องกันและแก้ไขผลกระทบสิ่งแวดล้อม	ผลการปฏิบัติตามมาตรการ	ปัญหา อุปสรรค และข้อเสนอแนะ
<b>1. ทรัพยากรกายภาพ</b>		
<b>1.1 ภูมิประเทศ</b>		
1) จัดให้มีเจ้าหน้าที่คอยดูแลต้นไม้ และสวนหย่อมภายในพื้นที่โครงการให้มีสภาพดีอยู่เสมอ ตามมาตรการในเรื่องสุนทรียภาพและทัศนียภาพ	- จัดเจ้าหน้าที่ดูแลสวนหย่อมและต้นไม้ภายในโครงการอย่างสม่ำเสมอ	-
<b>1.2 ดินและการชะล้างพังทลาย</b>	-	-
<b>1.3 คุณภาพอากาศ</b>		
1) ดูแลระบบระบายอากาศภายในอาคารให้มีประสิทธิภาพดีเสมอ	- ดำเนินการอย่างสม่ำเสมอ	-
2) ติดป้ายห้ามติดเครื่องยนต์ทิ้งไว้บริเวณลานจอดรถยนต์ โดยดับเครื่องยนต์ทันทีเมื่อจอดแล้ว	- ดำเนินการแล้วและกำชับให้มีการดับเครื่องยนต์เมื่อจอดสำหรับรถของโครงการ	-
3) ให้เจ้าหน้าที่โรงพยาบาลทำความสะอาดเครื่องปรับอากาศเป็นประจำ โดยทำความสะอาดแผ่นกรอง และถอดสำหรับรองรับน้ำที่อยู่ภายในเครื่องปรับอากาศเป็นประจำทุก 3 เดือนต่อ 1 ครั้ง เพื่อเพิ่มประสิทธิภาพการทำงานของเครื่องปรับอากาศและยังเป็นการป้องกันการสะสมของเชื้อโรค	- ดำเนินการทำความสะอาดเครื่องปรับอากาศเป็นประจำทุก 3 เดือนและตรวจสอบการทำงานของเครื่องปรับอากาศอย่างสม่ำเสมอ	-
4) ใช้เครื่องปรับอากาศที่มีฉลากประหยัดไฟเบอร์ 5 และต้องไม่มีสาร CFCs เป็นส่วนประกอบในเครื่องปรับอากาศด้วย	- ใช้เครื่องปรับอากาศที่มีฉลากประหยัดไฟเบอร์ 5 แล้ว	-
5) ประชาสัมพันธ์ให้เจ้าหน้าที่ทราบทั่วกันว่า ควรปรับระดับแอร์อุณหภูมิภายในห้องให้พอเหมาะ(25-26 องศาเซลเซียส)	- ดำเนินการประชาสัมพันธ์ให้กับเจ้าหน้าที่ทุกคนปฏิบัติตามในการปรับอุณหภูมิแอร์ภายในห้องอยู่ในอุณหภูมิที่พอเหมาะแล้ว ประมาณ 25 °C	-
6) จัดให้มีเครื่องไอโซน เพื่อป้องกันการติดเชื้อ และกลิ่นอับอันไม่พึงประสงค์ในห้องผู้ป่วยสูงอายุที่เป็นห้องพิเศษรวม จำนวน 2 เครื่อง สามารถผลิตไอโซนได้ 120 มก./ชม./เครื่อง	- ติดตั้งเครื่องไอโซนในห้องผู้ป่วยสูงอายุและห้องผ่าตัดของโครงการ	-
<b>1.4 เสียงและความสั่นสะเทือน</b>		
1) จำกัดความเร็วรถ ขณะแล่นเข้า-ออกโครงการความเร็วไม่เกิน 30 กม./ชม.	- ดำเนินการอย่างสม่ำเสมอโดยให้ยามรักษาความปลอดภัยเป็นผู้ดูแล	-

รายงานผลการปฏิบัติตามมาตรการป้องกันและแก้ไขผลกระทบสิ่งแวดล้อม และมาตรการติดตามตรวจสอบผลกระทบสิ่งแวดล้อม

โครงการสถานพยาบาลศัลยาเนอรัลซึ่งโฮม(ส่วนขยายของโรงพยาบาลศัลยา) ตั้งอยู่ที่ 95 หมู่ 3 ต.ศัลยา อ.พุทธมณฑล จ.นครปฐม

## ตารางที่ 1 เปรียบเทียบมาตรการป้องกันและแก้ไขผลกระทบสิ่งแวดล้อมที่กำหนดไว้ในรายงานการวิเคราะห์ผลกระทบสิ่งแวดล้อม

### โครงการสถานพยาบาลศัลยาเนอรัลซึ่งโฮม(ส่วนขยายของโรงพยาบาลศัลยา) ระยะเปิดดำเนินการ (ต่อ)

เงื่อนไขตามมาตรการป้องกันและแก้ไขผลกระทบสิ่งแวดล้อม	ผลการปฏิบัติตามมาตรการ	ปัญหา อุปสรรค และข้อเสนอแนะ
2) ทำป้ายประกาศให้ดับเครื่องยนต์ันที่เมื่อจอดแล้ว	- ดำเนินการอย่างเคร่งครัด	-
3) ตรวจสอบอุปกรณ์เครื่องใช้ ให้มีประสิทธิภาพคืออยู่เสมอ เพื่อป้องกันเสียงดังจากการทำงานที่ขาดประสิทธิภาพ	- ดำเนินการตรวจสอบอุปกรณ์เครื่องใช้ให้อยู่ในสภาพคืออย่างสม่ำเสมอ โดยช่างของโครงการ	-
4) รักษาธรรมชาติ และดูแลต้นไม้ในโครงการให้ได้อยู่เสมอ เพื่อช่วยเป็นแนวดูดซับเสียงจากภายนอกได้	- ปลูกต้นไม้เพิ่มเติมจากส่วนเดิมให้มีความหนาแน่นเพิ่มมากขึ้นบริเวณคันทำนบดินด้านหน้าโครงการเพื่อป้องกันเสียงจากการจราจรภายนอก	-
<b>1.5 การเกิดแผ่นดินไหว</b> 1) แผนก่อนการเกิดแผ่นดินไหว ดังนี้ - ศึกษาการปฐมพยาบาลเบื้องต้น - จัดให้มีอุปกรณ์ดับเพลิงไว้ในอาคาร - ทราบตำแหน่งของวาล์วปิดก๊าซ สะพานไฟ สำหรับตัดกระแสไฟฟ้า - ควรมีไฟฉายพร้อมถ่านไฟฉายและกล่องยาไว้	- เตรียมแผนการดำเนินการก่อนเกิดแผ่นดินไหวแล้ว	-
2) แผนระหว่างการเกิดแผ่นดินไหว ดังนี้ - อย่าตกใจ พยายามควบคุมสติ - ตั้งสติให้มั่น และรีบออกจากอาคารโดยเร็ว หนีจากสิ่งล้มทับได้ - ห้ามใช้ลิฟท์โดยเด็ดขาดขณะเกิดแผ่นดินไหว - ห้ามใช้เทียน ไม่ขีดไฟ เพราะอาจมีก๊าซรั่วอยู่บริเวณนั้น	- เตรียมแผนการดำเนินการระหว่างเกิดแผ่นดินไหวแล้ว	-
3) แผนหลังการเกิดแผ่นดินไหว ดังนี้ - รีบออกจากอาคารที่เสียหายทันที เพราะอาจเกิดหลุดตัวของอาคารหรือพังทลายได้ - ตรวจสอบสายไฟ ท่อน้ำ ท่อก๊าซเพื่อป้องกันการเกิดอุบัติเหตุจากก๊าซรั่ว หากได้กลิ่นให้เปิดประตูหน้าต่างทุกบาน - หลีกเลี่ยงการเข้าไปในเขตที่มีความเสียหายสูง	- เตรียมแผนการดำเนินการหลังเกิดแผ่นดินไหวแล้ว	-
<b>1.6 ทรัพยากรน้ำ</b> 1) ตรวจสอบคุณภาพน้ำบริเวณบ่อตรวจคุณภาพน้ำทิ้ง	- ดำเนินการเป็นประจำทุกเดือน (ครั้งนี้เดือนกรกฎาคม ถึง ธันวาคม 2564)	-

## ตารางที่ 1 เปรียบเทียบมาตรการป้องกันและแก้ไขผลกระทบสิ่งแวดล้อมที่กำหนดไว้ในรายงานการวิเคราะห์ผลกระทบสิ่งแวดล้อม

### โครงการสถานพยาบาลศัลยาณออร์สซิงโฮม(ส่วนขยายของโรงพยาบาลศัลยาณออร์สซิงโฮม) ระยะเปิดดำเนินการ (ต่อ)

เงื่อนไขตามมาตรการป้องกันและแก้ไขผลกระทบสิ่งแวดล้อม	ผลการปฏิบัติตามมาตรการ	ปัญหา อุปสรรค และข้อเสนอแนะ
2) ตรวจสอบประสิทธิภาพ และสภาพการทำงานทั่วไปของระบบบำบัดน้ำเสีย	- ดำเนินการตรวจสอบประสิทธิภาพระบบบำบัดน้ำเสียทุกเดือน พบว่าใช้งานได้อย่างมีประสิทธิภาพ	-
<p>3) ดูแลและติดตั้งระบบบำบัดน้ำเสียทั้งส่วนเดิมและส่วนขยายให้ใช้งานได้ดีเสมอ มีรายละเอียด ดังนี้</p> <ul style="list-style-type: none"> <li>- ระบบบำบัดน้ำเสียส่วนกลางเป็นแบบ Fix Film Aeration อยู่ด้านหลังโครงการ ให้ทำการปรับปรุงเปลี่ยน Media ในบ่อที่ชำรุด เป็นชุดใหม่ ให้มีปริมาตรไม่น้อยกว่า 16 ลบ.ม.</li> <li>- จัดให้มีระบบบำบัดน้ำเสียเบื้องต้นเป็นถังเกรอะ-กรองไร้อากาศ รองรับน้ำเสียจากลุ่ม โดยติดตั้งที่อาคารโรงพยาบาลศัลยาณออร์สซิงโฮม 6 ชุด และอาคารสถานพยาบาลศัลยาณออร์สซิงโฮม 6 ชุด โดยแต่ละชุดมีปริมาตรส่วนเกรอะ 0.97 ลบ.ม. มีระยะเวลากักเก็บ 2.31 วัน และปริมาตรส่วนกรองไร้อากาศ 0.15 ลบ.ม. มีระยะเวลากักเก็บ 8.57 ชม.</li> <li>- จัดให้มีท่อรวบรวมก๊าซมีเทน(CH<sub>4</sub>) จากบ่อเกรอะทั้งหมดแล้วนำมาเผาทิ้งโดยใช้เตาแก๊ส โดยจัดให้มีเจ้าหน้าที่ทำการเผาทุกวันในช่วงเช้า 1 ครั้งและเย็น 1 ครั้ง จนกว่าก๊าซจะหมด</li> <li>- จัดให้มีการติดตั้งถังดักไขมัน 1 ชุดบริเวณห้องครัวของโรงพยาบาลและสถานพยาบาลฯ มีปริมาตรบ่อ 2.25 ลบ.ม. มีระยะเวลากักเก็บ 3.75 ชม.</li> <li>- จัดให้มีการสร้างบ่อบำบัดน้ำเสียเพิ่มเติมในส่วนของบ่อตกตะกอน บ่อเก็บและย่อยตะกอน และบ่อเติมคลอรีน ดังนี้ <ul style="list-style-type: none"> <li>◆ ถังเติมอากาศหลัก ปริมาตร 20.10 ลบ.ม. ระยะเวลาดำเนินการ 6.55 ชม. ประสิทธิภาพในการบำบัด 92% ค่า BOD ออก 20 มก./ลิตร</li> <li>◆ ถังตกตะกอน ปริมาตรถึง 7.80 ลบ.ม. ระยะเวลากักเก็บ 4.84 ชม.</li> <li>◆ ถังฆ่าเชื้อโรค ปริมาตรถึง 3.85 ลบ.ม. ระยะเวลากักเก็บ 75.3 นาที</li> </ul> </li> </ul>	<ul style="list-style-type: none"> <li>- ได้ปรับปรุงระบบบำบัดน้ำเสียส่วนกลางแล้ว และยังคงใช้ระบบบำบัดน้ำเสีย ซึ่งเป็นแบบ Fix Film Aeration และปัจจุบันใช้งานได้ดี เป็นอย่างดี ในส่วนขยายเนื่องจากข้อจำกัดในตำแหน่งที่ตั้งระบบบำบัดน้ำเสียเพิ่มเติมที่กำหนดไว้ในรายงานผลกระทบสิ่งแวดล้อมทางโครงการได้ปรับปรุงโดยใช้บึงน้ำ 3 ซึ่งอยู่บริเวณด้านหน้าโครงการเป็นบ่อบำบัดน้ำเสียชนิดเติมอากาศโดยใช้เครื่องเติมอากาศชนิดใบพัด (ชัยพัฒนา) จำนวน 8 เครื่อง วางไว้บริเวณกลางบ่อ เติมน้ำอากาศทุก ๆ 3 ชั่วโมง สามารถบำบัดน้ำเสียได้อย่างมีประสิทธิภาพดี</li> <li>- ดำเนินการจัดให้มีระบบบำบัดน้ำเสียเบื้องต้นเป็นถังเกรอะ-กรองไร้อากาศไว้แล้ว โดยได้ติดตั้งเพิ่มเติมไว้ที่อาคารโรงพยาบาลและสถานพยาบาลศัลยาณออร์สซิงโฮม ตามที่ได้กำหนดไว้</li> <li>- ไม่ได้ทำการติดตั้งท่อรวบรวมก๊าซมีเทนเพิ่มเติม ระบบท่อรวบรวมก๊าซมีเทนที่กำหนดให้ดำเนินการตามมาตรการทางโครงการดำเนินการประเมินตามหลักวิศวกรรมสุขาภิบาล ปรับเปลี่ยนระบบการกำจัดก๊าซมีเทนให้ใช้ระบบ Soil Bed</li> <li>- ปัจจุบันโครงการมิได้ปล่อยน้ำทิ้งลงสู่คลองมหาสวัสดิ์ แต่ได้นำน้ำทิ้งจากบ่อพักน้ำสุดท้ายของโครงการ สระน้ำ 1 มารดน้ำต้นไม้ในโครงการ ซึ่งส่วนใหญ่มีคุณภาพน้ำอยู่ในเกณฑ์มาตรฐานการระบายน้ำทิ้งของอาคารประเภท ก.</li> <li>- ติดตั้งถังดักไขมัน 1 ชุดบริเวณห้องครัวของโรงพยาบาล</li> </ul>	<ul style="list-style-type: none"> <li>- โครงการได้จัดให้มีการบำบัดน้ำเสียในส่วนขยาย โดยจัดให้มีถังเกรอะ-กรองไร้อากาศ และปรับปรุงบ่อน้ำ 3 ด้านหน้าอาคาร โรงพยาบาลเป็นบ่อบำบัดน้ำเสียแบบเติมอากาศ สามารถบำบัดน้ำเสียได้เป็นอย่างดี</li> <li>- ระบบท่อรวบรวมก๊าซมีเทนที่กำหนดให้ดำเนินการตามมาตรการทางโครงการจะดำเนินการประเมินตามหลักวิศวกรรมสุขาภิบาล</li> <li>- ปรับปรุงการกำจัดก๊าซมีเทน ให้ใช้ระบบ Bio Filter (Mature Compost Tank)</li> </ul>

## ตารางที่ 1 เปรียบเทียบมาตรการป้องกันและแก้ไขผลกระทบสิ่งแวดล้อมที่กำหนดไว้ในรายงานการวิเคราะห์ผลกระทบสิ่งแวดล้อม

### โครงการสถานพยาบาลศัลยาศาสตร์ซึ่งโฮม(ส่วนขยายของโรงพยาบาลศัลยาศาสตร์) ระยะเปิดดำเนินการ (ต่อ)

เงื่อนไขตามมาตรการป้องกันและแก้ไขผลกระทบสิ่งแวดล้อม	ผลการปฏิบัติตามมาตรการ	ปัญหา อุปสรรค และข้อเสนอแนะ
<p>◆ ถังเก็บและย่อยตะกอน ขนาดที่เลือกใช้ 10.54 ลบ.ม.ระยะเวลาเก็บตะกอนประมาณ 47.74 วัน</p> <p>- จัดให้มี Filter เพื่อกรองและกำจัดกลิ่นจากถังเดิมอากาศระบบบำบัดน้ำเสียรวม</p> <p>- ยกเลิกขั้นตอนการเติมคลอรีนเพื่อฆ่าเชื้อโรคในน้ำทิ้ง เพื่อความปลอดภัยและลดการเกิดอันตรายต่อสุขภาพของผู้อยู่อาศัยและผู้ให้บริการในโรงพยาบาล โดยยกเว้นในกรณีที่มีคำสั่งจากเจ้าพนักงานสาธารณสุขให้เติมคลอรีน เช่น เกิดโรคระบาด</p> <p>- ให้โครงการนำน้ำทิ้งหลังผ่านการบำบัดน้ำเสียบางส่วนประมาณ 24.43 ลบ.ม./วัน มาใช้รดน้ำต้นไม้ภายในโครงการ</p> <p>- จัดให้มีการติดป้ายประชาสัมพันธ์บริเวณสระน้ำ 1 ว่าเป็นสระที่รองรับน้ำทิ้งที่ผ่านการบำบัดน้ำเสียใช้ในการรดน้ำต้นไม้เท่านั้น และบริเวณกioskสนามจะติดป้ายแจ้งเตือนว่าเป็นน้ำเสียที่ผ่านการบำบัดแล้วใช้ในการรดน้ำต้นไม้เท่านั้น</p>	<p>- ดำเนินการแล้ว</p> <p>- ไม่มีการเติมคลอรีนในน้ำทิ้งของโครงการ</p> <p>- ดำเนินการใช้น้ำที่ผ่านการบำบัดน้ำเสียบริเวณสระน้ำ 1 เพื่อรดน้ำต้นไม้ภายในโครงการ</p> <p>- ดำเนินการแล้ว</p>	-
2) ใช้สระน้ำ 1 ซึ่งเป็นบ่อเปิดมีความจุประมาณ 831 ลบ.ม. เป็นบ่อตกตะกอนและบ่อเก็บตะกอน แทนระบบบำบัดน้ำเสียเดิมที่ยังไม่ได้ทำการปรับปรุง	- ดำเนินการแล้ว	-
3) จัดให้มีการสูบน้ำจากตะกอนออกจากบ่อเกรอะ 2 ปี/ครั้ง และบ่อเก็บตะกอนทุกๆ 2 เดือน	- ดำเนินการสูบน้ำจากตะกอนจากบ่อเกรอะตามที่กำหนดแล้ว	-
4) จัดให้มีเจ้าหน้าที่ตักกากตะกอนที่บ่อดักไขมันทุก 7 วัน และเก็บใส่ถุงดำมัดปากถุงให้เรียบร้อยแล้วไปเก็บในห้องพักขยะรวม	- ดำเนินการตักกากตะกอนที่บ่อดักไขมันทุกสัปดาห์	-
5) จัดให้มีเจ้าหน้าที่ที่มีความรู้คอยควบคุมดูแลและบำรุงรักษาระบบบำบัดน้ำเสียของโครงการอย่างสม่ำเสมอ	- มีเจ้าหน้าที่ฝ่ายช่างในการบำรุงรักษาระบบบำบัดน้ำเสียโครงการแล้วอย่างสม่ำเสมอ	-
6) ติดตั้งมิเตอร์ไฟฟ้าเฉพาะของระบบบำบัดน้ำเสียแยกต่างหาก	- ดำเนินการแล้ว	-
7) ติดตามตรวจสอบคุณภาพน้ำทิ้งที่ผ่านการบำบัดแล้วอย่างสม่ำเสมอเดือนละ 1 ครั้ง	- ดำเนินการแล้วในเดือน มกราคม ถึง มิถุนายน 2565	-

## ตารางที่ 1 เปรียบเทียบมาตรการป้องกันและแก้ไขผลกระทบสิ่งแวดล้อมที่กำหนดไว้ในรายงานการวิเคราะห์ผลกระทบสิ่งแวดล้อม

### โครงการสถานพยาบาลศัลยาเนอส์ซึ่งโฮม(ส่วนขยายของโรงพยาบาลศัลยา) ระยะเปิดดำเนินการ (ต่อ)

เงื่อนไขตามมาตรการป้องกันและแก้ไขผลกระทบสิ่งแวดล้อม	ผลการปฏิบัติตามมาตรการ	ปัญหา อุปสรรค และข้อเสนอแนะ
<b>2.ทรัพยากรชีวภาพ</b> <b>2.1 สิ่งมีชีวิตบนบก</b> 1) ดำเนินการตามมาตรการป้องกัน/ลดผลกระทบต่อทรัพยากรด้านกายภาพอย่างเคร่งครัด เพื่อที่จะไม่ก่อให้เกิดผลกระทบต่อทรัพยากรด้านชีวภาพ	- ดำเนินการตามมาตรการด้านกายภาพอย่างเคร่งครัด	-
<b>2.2 สิ่งมีชีวิตในน้ำ</b> 1) ดำเนินการตามมาตรการป้องกัน/ลดผลกระทบต่อทรัพยากรด้านกายภาพอย่างเคร่งครัด เพื่อที่จะไม่ก่อให้เกิดผลกระทบต่อทรัพยากรด้านชีวภาพ	- ดำเนินการตามมาตรการด้านกายภาพอย่างเคร่งครัด	-
<b>3.คุณค่าการใช้ประโยชน์ของมนุษย์</b> <b>3.1 การใช้น้ำ</b> 1) รณรงค์ให้มีการใช้น้ำอย่างประหยัด	- รณรงค์ให้มีการประหยัดน้ำอย่างสม่ำเสมอ	-
2) ตรวจสอบดูแลระบบจ่ายน้ำ และระบบเส้นท่อประปาให้อยู่ในสภาพดีอยู่เสมอ หากพบว่ามีกรชำรุดให้รีบแก้ไขทันที	- ตรวจสอบดูแลระบบจ่ายน้ำ ประปาอยู่ในสภาพดีเสมอ	-
3) ตรวจสอบการทำงานของระบบท่อน้ำ และระบบจ่ายน้ำประปา หากพบเหตุบกพร่องต้องดำเนินการแก้ไขทันที	- ตรวจสอบระบบจ่ายน้ำประปา ไม่พบข้อบกพร่อง	-
<b>3.2 การใช้ไฟฟ้า</b> 1) รณรงค์ให้ผู้อยู่อาศัยใช้ไฟฟ้าอย่างประหยัด	- รณรงค์ให้ใช้ไฟฟ้าอย่างประหยัดอย่างสม่ำเสมอ	-
2) ตรวจสอบดูแลอุปกรณ์เครื่องใช้ไฟฟ้าสำรอง และสายไฟฟ้าให้อยู่ในสภาพดีอยู่เสมอ ตามคู่มือของผู้ผลิต	- ตรวจสอบอุปกรณ์เครื่องใช้ไฟฟ้าแล้วยังอยู่ในสภาพดีใช้การได้ดี	-
<b>3.3 การจัดการขยะ</b> 1) จัดให้มีถังขยะแยกสีตามชนิดขยะวางไว้บริเวณต่างๆ - สีฟ้า(ถุงพลาสติกสีดำ) : ขยะทั่วไป คือจากเจ้าหน้าที่หรือจากการรุกรการ - สีน้ำเงิน(ถุงพลาสติกสีแดง) : ขยะติดเชื้อ คือเลือด สารน้ำผู้ป่วย สำลีเข็มเย็บแผล เข็มฉีดยา ถุงมือ สายท่อต่างๆ - สีเขียว(ถุงพลาสติกสีเทา) : ขยะอันตราย คือยาหมดอายุ กระป๋องสี ถ่านไฟฉาย	- จัดถังขยะแยกตามสีป้ายถังรองรับขยะ โดยป้ายสีเขียว ถังรองรับสีดำ เป็นขยะทั่วไป ป้ายสีแดง ถังรองรับสีแดง เป็นขยะติดเชื้อ	-

## เปรียบเทียบมาตรการป้องกันและแก้ไขผลกระทบสิ่งแวดล้อมที่กำหนดไว้ในรายงานการวิเคราะห์ผลกระทบสิ่งแวดล้อม

### โครงการสถานพยาบาลศัลยาณออร์สซิงโฮม(ส่วนขยายของโรงพยาบาลศัลยาณออร์สซิงโฮม) ระยะเปิดดำเนินการ (ต่อ)

เงื่อนไขตามมาตรการป้องกันและแก้ไขผลกระทบสิ่งแวดล้อม	ผลการปฏิบัติตามมาตรการ	ปัญหา อุปสรรค และข้อเสนอแนะ
2) จัดให้มีห้องพักขยะรวม 1 แห่งอยู่บริเวณด้านหน้าทางเข้าโครงการ แบ่งเป็น 3 ห้อง คือห้องพักขยะติดเชื้อ-อันตราย ห้องพักขยะทั่วไป และห้องพักขยะรีไซเคิล โดยแต่ละห้องมีขนาด 1.5x2.0x2.0 ม. โดยห้องพักขยะติดเชื้อ-อันตรายสามารถรองรับขยะได้นานประมาณ 74 วัน และห้องพักขยะทั่วไป และรีไซเคิล สามารถรองรับได้นานประมาณ 29.55 วัน	- มีห้องพักขยะรวมตั้งอยู่บริเวณด้านหน้าโครงการเรียบร้อยแล้ว โดยแบ่งเป็น ห้องพักขยะทั่วไป , ห้องพักขยะติดเชื้อ และห้องพักขยะรีไซเคิล สามารถรองรับขยะได้หมดและไม่มีขยะตกค้าง	-
3) ติดตั้งระบบบำบัดน้ำเสียเบื้องต้นชนิดเกราะ-บำบัดไร้อากาศและระบบเติมอากาศเพื่อบำบัดน้ำเสียจากห้องพักขยะรวมเป็นถึงรุ่น AT-10 หรือเทียบเท่า ขนาดความจุ 1,000 ลิตร	- ติดตั้งระบบบำบัดน้ำเสียเบื้องต้นแล้ว	-
4) ตรวจสอบถังขยะและห้องพักขยะรวมให้มีสภาพดีอยู่เสมอ ถ้ามีการผูกข้องหรือชำรุดต้องดำเนินการแก้ไขทันที	- ตรวจสอบถังขยะและห้องพักขยะทุกเดือน	-
5) ตรวจสอบปริมาณขยะตกค้างภายในโครงการ บริเวณที่พักขยะรวมและภาชนะรองรับมูลฝอยภายในโครงการ หากพบว่ามีขยะตกค้างต้องรีบดำเนินการแก้ไขทันที	- ตรวจสอบปริมาณขยะปัจจุบันไม่มีขยะตกค้าง	-
6) ตรวจสอบไม่ให้มีขยะตกค้างในโครงการ หากมีขยะตกค้างในโครงการต้องแจ้งให้เทศบาลตำบลศาลายา และห้างหุ้นส่วนจำกัด ไทยเอ็นไวรอนเม้นท์ซิสเต็ม เข้ามาเก็บขนเพื่อนำไปกำจัดต่อไป	- ตรวจสอบขยะตกค้างเป็นประจำทุกวัน และห้างหุ้นส่วนจำกัด ไทยเอ็นไวรอนเม้นท์ซิสเต็ม เข้ามาเก็บขนไปกำจัด (สำเนาสัญญา ดังภาคผนวก ง.)	-
7) ให้แม่บ้านทำความสะอาดที่พักขยะทุกครั้งที่มีคนเสร็จเรียบร้อย โดยน้ำชะล้างขยะจะต้องเข้าสู่ระบบบำบัดน้ำเสียจากนั้นจะปล่อยซึมลงดินต่อไป	- ทำความสะอาดห้องพักขยะทุกครั้งที่มีการเก็บขนขยะ อย่างสม่ำเสมอ	-
8) บริษัทหรือหน่วยงานอื่นที่รับมูลฝอยติดเชื้อไปกำจัดต้องได้รับอนุญาตเก็บขนและกำจัดมูลฝอยติดเชื้อที่ถูกต้องตามกฎหมาย	- เป็นบริษัทที่ได้รับอนุญาตเก็บขนขยะและกำจัดมูลฝอยถูกต้องตามกฎหมาย ดังภาคผนวก ง.	-
<b>3.4 การระบายน้ำและการป้องกันน้ำท่วม</b>		
1) ตรวจสอบบ่อพัก , ท่อระบายน้ำรอบโครงการ	- ตรวจสอบบ่อพักและท่อระบายน้ำรอบโครงการอย่างสม่ำเสมอ	-

รายงานผลการปฏิบัติตามมาตรการป้องกันแก้ไขผลกระทบสิ่งแวดล้อม และมาตรการติดตามตรวจสอบผลกระทบสิ่งแวดล้อม

โครงการสถานพยาบาลศัลยาศาสตร์ซึ่งโฮม(ส่วนขยายของโรงพยาบาลศัลยาศาสตร์) ตั้งอยู่ที่ 95 หมู่ 3 ต.ศาลายา อ.พุทธมณฑล จ.นครปฐม

## ตารางที่ 1 เปรียบเทียบมาตรการป้องกันและแก้ไขผลกระทบสิ่งแวดล้อมที่กำหนดไว้ในรายงานการวิเคราะห์ผลกระทบสิ่งแวดล้อม

### โครงการโรงแรมสถานพยาบาลศัลยาศาสตร์ซึ่งโฮม(ส่วนขยายของโรงพยาบาลศัลยาศาสตร์) ระยะเปิดดำเนินการ (ต่อ)

เงื่อนไขตามมาตรการป้องกันและแก้ไขผลกระทบสิ่งแวดล้อม	ผลการปฏิบัติตามมาตรการ	ปัญหา อุปสรรค และข้อเสนอแนะ
2) ทำการล้างท่อระบายน้ำโดยรอบอาคารโครงการ 2 ครั้ง/ปี(ก่อนและหลังฤดูฝน)	- ดำเนินการล้างท่อระบายน้ำโดยรอบโครงการแล้ว	-
3) จัดให้มีสระน้ำ 3 ความจุ 2,900 ลบ.ม. เป็นบ่อหน่วงน้ำและควบคุมอัตราการระบายน้ำออกให้อยู่ในอัตรา 0.054 ลบ.ม./วินาที โดยระบายออกด้วยวิธีแรงโน้มถ่วงเพื่อประหยัดพลังงาน	- มีสระน้ำ 3 บริเวณด้านหน้าอาคารโรงพยาบาล สำหรับเป็นบ่อหน่วงน้ำเรียบร้อยแล้ว	-
4) ถ้าท่อระบายน้ำอุดตันให้ขุดล้างทำความสะอาด และขุดลอกตะกอนออก	- มีการทำความสะอาดท่อระบายน้ำเรียบร้อยแล้ว	-
5) หากพบว่าท่อระบายน้ำแตกหรือหัก ต้องดำเนินการซ่อมแซมเปลี่ยนท่อใหม่ทันที	- ทำการบำรุงรักษาท่อระบายน้ำอย่างสม่ำเสมอไม่พบว่ามีท่อชำรุดแตกหัก	-
<b>3.5 การคมนาคมและการขนส่ง</b>		
1) ติดตั้งเครื่องหมายจราจรที่ถนนภายในโครงการ และที่ลานจอดรถยนต์ให้ชัดเจน	- ติดตั้งเครื่องหมายจราจรบริเวณถนนภายในโครงการและลานจอดรถแล้ว	-
2) จัดให้มีที่จอดรถของโครงการ จำนวน 33 คัน	- จัดให้มีที่จอดรถของโครงการเรียบร้อยแล้ว	-
3) ห้ามประกอบกิจกรรมใดๆ รวมทั้งการก่อสร้างในบริเวณที่จัดไว้ให้เป็นที่จอดรถยนต์อื่นจะทำให้พื้นที่จอดรถลดลงจากที่เสนอไว้	- ไม่มีกิจกรรมอื่นใดบริเวณที่จอดรถอย่างเด็ดขาด	-
4) จัดให้มีเจ้าหน้าที่รักษาความปลอดภัยคอยอำนวยความสะดวกในการเข้า-ออกโรงพยาบาลให้กับผู้เข้ามาใช้บริการ	- จัดเจ้าหน้าที่รักษาความปลอดภัยบริเวณทางเข้า-ออกโรงพยาบาลแล้ว	-
5) จัดให้มีเส้นแบ่งช่องจราจรอย่างชัดเจน เพื่อความเป็นระเบียบเรียบร้อยของการจราจรภายในลานจอดรถยนต์ของโครงการ	- จัดแบ่งช่องจราจรและช่องจอดรถภายในโครงการแล้ว	-
6) จัดให้มีการติดตั้งกระถกคลุมไว้บริเวณตรงข้ามทางเข้า-ออกโครงการ เพื่อป้องกันการเกิดอุบัติเหตุจากรถยนต์	- ติดตั้งกระถกคลุมไว้เรียบร้อยแล้ว	-
7) ห้ามมิให้มีการจอดรถกีดขวางการจราจรริมทางหลวงสาย 3414 บริเวณทางเข้า-ออก	- ไม่มีมีการจอดรถกีดขวางริมทางหลวงสาย 3414 บริเวณทางเข้า-ออกโครงการ	-

รายงานผลการปฏิบัติตามมาตรการป้องกันแก้ไขผลกระทบสิ่งแวดล้อม และมาตรการติดตามตรวจสอบผลกระทบสิ่งแวดล้อม

โครงการสถานพยาบาลศัลยาศาสตร์ซึ่งโฮม(ส่วนขยายของโรงพยาบาลศัลยาศาสตร์) ตั้งอยู่ที่ 95 หมู่ 3 ต.ศาลายา อ.พุทธมณฑล จ.นครปฐม

**ตารางที่ 1 เปรียบเทียบมาตรการป้องกันและแก้ไขผลกระทบสิ่งแวดล้อมที่กำหนดไว้ในรายงานการวิเคราะห์ผลกระทบสิ่งแวดล้อม  
โครงการโรงแรมสถานพยาบาลศัลยาศาสตร์ซึ่งโฮม(ส่วนขยายของโรงพยาบาลศัลยาศาสตร์) ระยะเปิดดำเนินการ (ต่อ)**

เงื่อนไขตามมาตรการป้องกันและแก้ไขผลกระทบสิ่งแวดล้อม	ผลการปฏิบัติตามมาตรการ	ปัญหา อุปสรรค และข้อเสนอแนะ
3.6 การใช้ประโยชน์ที่ดิน	-	
4.คุณค่าต่อคุณภาพชีวิต 4.1 สภาพเศรษฐกิจและสังคม 1) จัดให้มีเวรยามรักษาความปลอดภัยตลอด 24 ชั่วโมง	- มีเวรยามรักษาความปลอดภัยตลอด 24 ชั่วโมงแล้ว	-
4.2 การสาธารณสุขและอาชีวอนามัย 1) จัดให้มีห้องพักขยะรวม อยู่บริเวณด้านทิศใต้ของโครงการโดยแบ่งเป็น 3 ห้อง รองรับขยะแห้ง ขยะเปียกและขยะติดเชื้อ และขยะอันตราย - ห้องพักขยะมูลฝอยติดเชื้อและอันตราย มีขนาด 6.0 ลบ.ม. สามารถรองรับขยะติดเชื้อซึ่งมีปริมาณ 0.082 ลบ.ม./วันได้ประมาณ 74 วัน - ห้องพักขยะมูลฝอยทั่วไป และรีไซเคิล มีขนาด 12.0 ลบ.ม. สามารถรองรับขยะซึ่งมีประมาณ 0.406 ลบ.ม./วัน ได้ประมาณ 29.55 วัน	- จัดให้มีห้องพักขยะรวมอยู่บริเวณ ด้านหน้าโครงการเรียบร้อยแล้ว	-
2) จัดให้มีการคัดแยกขยะแต่ละชนิด โดยบุคลากรทุกคนที่เกี่ยวข้องกับงานบริการผู้ป่วยต้องได้รับการอบรม การปฏิบัติเมื่อมีการทิ้งขยะ ต้องปฏิบัติโดยแยกถังให้ชัดเจน	- บุคลากรทุกคนได้รับการอบรมในการแยกขยะลงถังรองรับมูลฝอยให้ถูกต้อง	-
3) จัดให้มีการติดตั้งระบบบำบัดน้ำเสียชนิดเกราะ-บำบัดไร้อากาศ และระบบเติมอากาศ เพื่อรองรับน้ำเสียจากห้องพักขยะ เป็นถังรุ่น AT-10 ขนาดความจุ 1,000 ลิตร	- ติดตั้งระบบบำบัดน้ำเสียชนิดเกราะ-กรองไร้อากาศ และระบบเติมอากาศ บริเวณที่พักลมมูลฝอยของโครงการเรียบร้อยแล้ว	-
4) ตรวจสอบไม่ให้มีขยะตกค้างในโครงการ หากมีขยะตกค้างในโครงการต้องแจ้งให้ทางเทศบาลตำบลศาลายา และห้างหุ้นส่วนจำกัด ไทยเอ็นไวรอนเม้นท์ซิสเต็มส์เข้ามาเก็บขนเพื่อนำไปกำจัดต่อไป	- ตรวจสอบไม่มีขยะตกค้างในโครงการ	-
5) ให้แม่บ้านทำความสะอาดที่พักรวมทุกครั้งที่มีคนเสร็จเรียบร้อย โดยน้ำชะล้างขยะจะต้องเข้าสู่ระบบบำบัดน้ำเสียชนิดเกราะ-บำบัดไร้อากาศ และระบบเติมอากาศ จากนั้นจะปล่อยซึมลงดินต่อไป	- ดำเนินการทำความสะอาดทุกครั้งที่มีการเก็บขนขยะ	-
6) ดูแลแนวท่อระบายน้ำเสีย และระบบบำบัดน้ำเสียเดิมที่ใช้น้ำบำบัดน้ำเสียจาก	- ดูแลแนวท่อระบายน้ำเสียอย่างสม่ำเสมอและประสิทธิภาพระบบบำบัด	-



## ตารางที่ 1 เปรียบเทียบมาตรการป้องกันและแก้ไขผลกระทบสิ่งแวดล้อมที่กำหนดไว้ในรายงานการวิเคราะห์ผลกระทบสิ่งแวดล้อม

### โครงการสถานพยาบาลศัลยาณออร์สซิงโฮม(ส่วนขยายของโรงพยาบาลศัลยา) ระยะเปิดดำเนินการ (ต่อ)

เงื่อนไขตามมาตรการป้องกันและแก้ไขผลกระทบสิ่งแวดล้อม	ผลการปฏิบัติตามมาตรการ	ปัญหา อุปสรรค และข้อเสนอแนะ
โครงการส่วนเดิมให้มีประสิทธิภาพในการรวบรวมน้ำทิ้งและบำบัดน้ำทิ้งให้ได้คุณภาพน้ำเป็นไปตามมาตรฐานน้ำทิ้งต่อไป ซึ่งช่วยลดผลกระทบจากการแพร่กระจายเชื้อโรคจากน้ำซึ่งเป็นตัวนำพาไปยังพื้นที่ข้างเคียงได้	น้ำเสียส่วนเดิมมีประสิทธิภาพการบำบัดไม่เกินมาตรฐานคุณภาพน้ำทิ้ง ณ บ่อพักน้ำของโครงการ โครงการไม่ปล่อยน้ำออกสู่คลองมหาสวัสดิ์ และท่อระบายน้ำสาธารณะ แต่เก็บพักไว้ในบ่อพักน้ำทิ้งของโครงการเอง	-
7) ให้แม่บ้านคอยตรวจตราขยะภายในห้องพักรวมไม่ให้ตกค้างและตกลงบนพื้นทางเดินหรือตามซอกมุมต่างๆ และตรวจสอบประตูของห้องพักรวมให้ปิดมิดชิดตลอดเวลา โดยหลังการเก็บขนต้องทำความสะอาดเพื่อป้องกันการแพร่กระจายของเชื้อโรคที่มีสัตว์เป็นพาหะ เช่น หนู แมลงวัน เป็นต้น	- ตรวจสอบขยะภายในห้องพักรวม และบริเวณพื้นไม่มีขยะตกค้างและประตูห้องพักรวมปิดมิดชิดตลอดเวลา	-
<b>4.3 ความปลอดภัยสาธารณะ</b> 1) จัดให้มีเวรยามรักษาความปลอดภัยออกตรวจดูแลความเรียบร้อยตลอด 24 ชั่วโมง	- มีเวรยามรักษาความปลอดภัย 24 ชั่วโมงแล้ว	-
2) จัดให้มีไฟส่องสว่าง ตามแนวนอนเข้า-ออกจากหอพักพนักงานมาয়พื้นที่โครงการ	- ดำเนินการจัดให้มีไฟส่องสว่างบริเวณทางเดินเรียบร้อยแล้ว	-
3) ดูแลรักษาต้นไม้ตัดแต่งให้สวยงามอย่างสม่ำเสมอ เพื่อป้องกันมิให้เกิดเป็นพื้นที่มูบอัด	- ดูแลรักษาต้นไม้อย่างสม่ำเสมอ	-
<b>4.4 การป้องกันอัคคีภัย</b> 1) จัดให้มีและติดตั้งระบบป้องกันอัคคีภัยและระบบระบายอากาศได้ระบุไว้ในรายงาน ซึ่งเป็นไปตามกฎกระทรวงฉบับที่ 39 (พ.ศ.2537) และฉบับที่ 47 (พ.ศ. 2540) ออกตามพระราชบัญญัติควบคุมอาคาร พ.ศ.2522 ประกอบด้วย <u>อาคารโรงพยาบาลส่วนเดิม</u> - อุปกรณ์ส่งสัญญาณเพื่อให้หนีไฟ เลือกใช้สัญญาณแบบกริ่ง(Alarm Bell) โดยชั้นที่ 1 ติดตั้งบริเวณหน้าทางเข้า-ออกและชั้นที่ 2 ติดตั้งไว้บริเวณกลางอาคาร - อุปกรณ์แจ้งเหตุ ติดตั้งระบบแจ้งเหตุแบบใช้มือ (Manual Station) ติดตั้งไว้บริเวณเดียวกับ Alarm Bell - เครื่องดับเพลิงมือถือติดตั้งไว้ชั้นที่ 2 บริเวณหน้าทางลงอาคารด้านหลัง	- ดำเนินการติดตั้งสัญญาณแบบกริ่งเรียบร้อยแล้ว - ดำเนินการติดตั้งระบบแจ้งเหตุแบบมือถือแล้ว - ดำเนินการติดตั้งเครื่องดับเพลิงมือถือเรียบร้อยแล้ว	-

## ตารางที่ 1 เปรียบเทียบมาตรการป้องกันและแก้ไขผลกระทบสิ่งแวดล้อมที่กำหนดไว้ในรายงานการวิเคราะห์ผลกระทบสิ่งแวดล้อม

### โครงการโรงแรมสถานพยาบาลศัลยาศาสตร์ซึ่งโฮม(ส่วนขยายของโรงพยาบาลศัลยาศาสตร์) ระยะเปิดดำเนินการ (ต่อ)

เงื่อนไขตามมาตรการป้องกันและแก้ไขผลกระทบสิ่งแวดล้อม	ผลการปฏิบัติตามมาตรการ	ปัญหา อุปสรรค และข้อเสนอแนะ
<ul style="list-style-type: none"> <li>- บันไดหนีไฟ จัดให้มี 2 แห่ง อยู่ด้านหัวและท้ายอาคาร มีความกว้างแห่งละ 0.85 เมตร</li> <li>- จัดให้มีสะพานทางลาดเพื่อลำเลียงผู้ป่วยมีความกว้างประมาณ 1.90 เมตร</li> <li>- จัดให้มีไฟส่องสว่างฉุกเฉิน ติดตั้งไว้บริเวณด้านหน้าสะพานลำเลียงผู้ป่วย , ภายในห้องพยาบาล และด้านหน้าทางออกบันไดหนีไฟ</li> <li>- จัดให้มีป้ายบอกทางหนีไฟ เป็นป้ายพลาสติกเรืองแสง สะท้อนออกมาให้เห็นชัดเจนติดตั้งไว้บริเวณทางเข้า-ออกของบันไดหนีไฟชั้นที่ 2</li> <li>- ให้ทำการติดตั้งเครื่องตรวจจับควัน(Smoke Detector)บริเวณโถงทางเดินชั้นที่ 2 เพิ่มเติม</li> </ul>	<ul style="list-style-type: none"> <li>- มีบันไดหนีไฟทั้ง 2 แห่งเรียบร้อยแล้ว</li> <li>- จัดให้มีทางลาดเพื่อลำเลียงผู้ป่วยเรียบร้อยแล้ว</li> <li>- จัดให้มีไฟส่องสว่างฉุกเฉินเรียบร้อยแล้ว</li> <li>- มีป้ายบอกทางหนีไฟเป็นตัวอักษรสีแดงบริเวณดังกล่าวเรียบร้อยแล้ว</li> <li>- ติดตั้งเครื่องตรวจจับควัน บริเวณโถงทางเดิน ชั้นที่ 2 เรียบร้อยแล้ว</li> </ul>	-
<p>อาคารสถานพยาบาลส่วนขยาย</p> <ul style="list-style-type: none"> <li>- ให้ติดตั้งแผงชุดควบคุมระบบสัญญาณแจ้งเหตุเพลิงไหม้(Fire Alarm Control Panel : FAC)เพิ่มเติม โดยติดตั้งไว้ในห้องควบคุมไฟฟ้า</li> <li>- ให้ติดตั้งอุปกรณ์ส่งสัญญาณเพื่อให้หนีไฟ เลือกใช้สัญญาณแบบกริ่ง (Alarm Bell) เพิ่มเติม โดยให้ติดตั้งบริเวณหน้าโถงลิฟท์ของทุกชั้น</li> <li>- ให้ติดตั้งอุปกรณ์แจ้งเหตุ ติดตั้งระบบแจ้งเหตุแบบใช้มือ (Manual Station) เพิ่มเติม โดยติดตั้งบริเวณหน้าโถงลิฟท์ของทุกชั้น</li> <li>- เครื่องดับเพลิงแบบมือถือ ติดตั้งไว้ชั้นที่ 2 บริเวณหน้าบันไดหนีไฟทั้งสองแห่ง, ชั้นที่ 3 ติดตั้งบริเวณหน้าห้องโถงใกล้บันไดหนีไฟ, ชั้นที่ 4 ติดตั้งบริเวณหน้าห้องโถง และหน้าบันไดหนีไฟ</li> <li>- บันไดหนีไฟ จัดให้มี 2 แห่งอยู่ด้านหัวและท้ายอาคาร มีความกว้างของบันได 1.15 เมตร และ 1.85 เมตรตามลำดับ</li> <li>- จัดให้มีไฟส่องสว่างฉุกเฉิน ติดตั้งไว้บริเวณทางเข้า-ออกของบันไดหนีไฟทุกชั้น</li> <li>- จัดให้มีป้ายบอกทางหนีไฟเป็นป้ายพลาสติกเรืองแสง สะท้อนออกมาให้เห็นชัดเจนติดตั้งไว้บริเวณทางเข้า-ออกของบันไดหนีไฟทุกชั้น</li> </ul>	<ul style="list-style-type: none"> <li>- ดำเนินการติดตั้งไว้ในห้องควบคุมไฟฟ้าแล้ว</li> <li>- ดำเนินการติดตั้งสัญญาณแบบกริ่งแล้ว</li> <li>- ติดตั้งอุปกรณ์ป้องกันอัคคีภัย แบบกริ่งไว้บริเวณด้านหน้าลิฟท์เรียบร้อยแล้ว</li> <li>- ดำเนินการติดตั้งเครื่องดับเพลิงมือถือเรียบร้อยแล้ว</li> <li>- จัดให้บันไดหนีไฟทั้ง 2 แห่งเรียบร้อยแล้ว</li> <li>- จัดให้มีไฟส่องสว่างฉุกเฉินเรียบร้อยแล้ว</li> <li>- มีป้ายบอกทางหนีไฟเป็นตัวอักษรสีแดงบริเวณดังกล่าวเรียบร้อยแล้ว</li> </ul>	-

## ตารางที่ 1 เปรียบเทียบมาตรการป้องกันและแก้ไขผลกระทบสิ่งแวดล้อมที่กำหนดไว้ในรายงานการวิเคราะห์ผลกระทบสิ่งแวดล้อม

### โครงการสถานพยาบาลศัลยาศาสตร์ซึ่งโฮม(ส่วนขยายของโรงพยาบาลศัลยาศาสตร์) ระยะเปิดดำเนินการ (ต่อ)

เงื่อนไขตามมาตรการป้องกันและแก้ไขผลกระทบสิ่งแวดล้อม	ผลการปฏิบัติตามมาตรการ	ปัญหา อุปสรรค และข้อเสนอแนะ
- ให้ติดตั้งเครื่องตรวจจับควัน (Smoke Detector) เพิ่มเติมบริเวณห้องโถงหน้าลิฟท์ ห้องรับประทานอาหาร ห้องตรวจห้องฉุกเฉิน ห้องโถงลูกค้า ห้องประมวลผล ห้องปฏิบัติการ ห้องทำงานพยาบาล ห้องพิเศษรวมของทุกชั้น และบริเวณโถงทางเดินภายในอาคาร	- ติดตั้งเครื่องตรวจจับควันเรียบร้อยแล้ว	-
2) ตรวจสอบการทำงานของระบบป้องกันอัคคีภัยให้ใช้งานได้ดียิ่งขึ้น	- ตรวจสอบระบบป้องกันอัคคีภัยพบว่ายังใช้งานได้เป็นอย่างดี	-
3) ตรวจสอบสภาพการใช้งานตามเกณฑ์ของคู่มือของอุปกรณ์ชนิดนั้นๆ กำหนดเป็นประจำและพบอุปกรณ์ชนิดใดชำรุดเสียหายให้ทำการเปลี่ยนทันที	- ดำเนินการตรวจสอบการใช้งานของอุปกรณ์ต่างๆตามคู่มือเป็นประจำ	-
4) ติดป้ายแนะนำการใช้อุปกรณ์แต่ละชนิดไว้บริเวณที่อุปกรณ์ติดตั้งอยู่ เพื่อให้ผู้ให้บริการที่อยู่ใกล้จุดเกิดเหตุสามารถใช้ได้ทันที	- ดำเนินการแล้ว	-
5) จัดให้มีการอบรมวิธีการใช้อุปกรณ์และระบบป้องกันอัคคีภัยและฝึกอบรมเรื่องการซ้อมอพยพย้ายคน เมื่อเกิดเพลิงไหม้แก่เจ้าหน้าที่ของโรงพยาบาล สถานพยาบาล ยามรักษาการณ์เป็นประจำทุกปี และทำการปรับปรุงแผนเมื่อพบจุดบกพร่องเพื่อให้สามารถใช้งานได้ทันทีและไม่ตกใจกลัว	- ดำเนินการเป็นประจำทุกปี	-
6) จัดเจ้าหน้าที่รักษาความปลอดภัยคอยตรวจตราความเป็นระเบียบเรียบร้อยบริเวณถนนส่วนบุคคลตลอด 24 ชั่วโมง	- ดำเนินการให้เจ้าหน้าที่รักษาความปลอดภัยของโครงการดูแลความเป็นระเบียบเรียบร้อยบริเวณถนนตลอด 24 ชั่วโมง	-
7) จัดให้มีแผนการป้องกันและดับเพลิงของอาคาร	- ได้จัดให้มีแผนการป้องกันและดับเพลิงอาคารแล้ว	-
8) จัดให้มีการซ้อมการอพยพหนีไฟและการดับเพลิงของอาคารโครงการ โดยประสานกับเทศบาลตำบลศัลยาศาสตร์ทุกปี	- ดำเนินการซ้อมอพยพหนีไฟและการดับเพลิงทุกปี	-
9) ติดตั้งแบบแปลน แผนผังการใช้อุปกรณ์ดับเพลิงต่างๆ ในตำแหน่งที่เห็นได้ชัดเจนในแต่ละชั้นของอาคาร	- อยู่ในขั้นตอนดำเนินการจัดทำแผนผังการใช้อุปกรณ์ดับเพลิงต่าง ๆ ในแต่ละชั้นของอาคารต่อไป	-
10) บริเวณเส้นทางหนีไฟ บันไดหนีไฟห้ามมิให้มีสิ่งกีดขวางใดๆ เพื่อให้การอพยพหนีไฟเป็นไปโดยสะดวก	- ดำเนินการไม่ให้มีสิ่งกีดขวางบริเวณบันไดหนีไฟแล้ว	-
11) กำหนดให้มีพื้นที่ปลอดภัยและจัดรวมพลจากการเกิดเหตุเพลิงไหม้ 2 แห่ง	- ดำเนินการจัดให้มีพื้นที่จัดรวมพลแล้ว	-

## ตารางที่ 1 เปรียบเทียบมาตรการป้องกันและแก้ไขผลกระทบสิ่งแวดล้อมที่กำหนดไว้ในรายงานการวิเคราะห์ผลกระทบสิ่งแวดล้อม

### โครงการสถานพยาบาลศัลยาณออร์สซิงโฮม(ส่วนขยายของโรงพยาบาลศัลยา) ระยะเปิดดำเนินการ (ต่อ)

เงื่อนไขตามมาตรการป้องกันและแก้ไขผลกระทบสิ่งแวดล้อม	ผลการปฏิบัติตามมาตรการ	ปัญหา อุปสรรค และข้อเสนอแนะ
โดยแห่งที่ 1 อยู่บริเวณด้านหน้าอาคาร โรงพยาบาลใกล้กับศาลาที่พัก มีพื้นที่ 210 ตร.ม. และแห่งที่ 2 อยู่บริเวณสนามหญ้าด้านหน้าอาคารสถานพยาบาล ศัลยาณออร์สซิงโฮม มีพื้นที่ 265 ตร.ม. รวมพื้นที่ทั้งหมด 475 ตร.ม. ในขณะที่มีผู้ป่วยเจ้าหน้าที่ของโรงพยาบาลทั้งหมด 197 คน คิดเป็นสัดส่วนคนไข้ ผู้มาใช้ บริการและเจ้าหน้าที่ของโรงพยาบาลเป็น 1 คนต่อพื้นที่จุรวมพล 2.41 ตร.ม. ทั้งนี้สามารถเปลี่ยนแปลงได้ตามความเป็นจริงที่ผ่านการพิจารณาจาก ผู้เชี่ยวชาญการฝึกซ้อมหนีไฟและดับเพลิงประจำปีในแต่ละปี		
4.5 การศึกษา	-	
4.6 สุนทรียภาพและทัศนียภาพ 1) โครงการจัดให้มีพื้นที่สีเขียวบริเวณชั้นพื้นดินโดยรอบทั้งหมดมีขนาดพื้นที่ 5,890 ตร.ม. มีผู้พักอาศัยในโรงพยาบาลทั้งหมด 198 คน (รวมบุคลากรใน โรงพยาบาล) คิดเป็นอัตราระหว่างผู้พักอาศัยในโครงการต่อพื้นที่สีเขียวที่จัดให้มี คิดเป็น 1 คน ต่อ 30 ตร.ม.	- ดำเนินการจัดพื้นที่สีเขียวของโครงการบริเวณชั้นพื้นดินทั้งหมด	-
2) ดูแล ตัด แต่งกิ่ง ต้นไม้ที่ปลูกไว้แล้วในบริเวณพื้นที่โครงการให้อยู่ในสภาพ สวยงาม ร่มรื่นอยู่เสมอ	- ดำเนินการอย่างสม่ำเสมอ	-
3) ปรับปรุงและปลูกต้นไม้เพิ่มเติม ในบริเวณต่างๆ ตามความเหมาะสมเช่น บริเวณต่างๆ ตามความเหมาะสม เช่นบริเวณสวนหย่อมด้านหน้าโครงการ	- ปลูกต้นไม้เพิ่มเติมบริเวณต่างๆ ของโครงการ เช่น บริเวณสวนหย่อม ด้านหลังโครงการ ส่วนที่ติดคลองมหาสวัสดิ์	-
4.7 การมีส่วนร่วมของประชาชน	-	-

รายงานผลการปฏิบัติตามมาตรการป้องกันแก้ไขผลกระทบสิ่งแวดล้อม และมาตรการติดตามตรวจสอบผลกระทบสิ่งแวดล้อม

โครงการสถานพยาบาลศัลยาณออร์สซิงโฮม(ส่วนขยายของโรงพยาบาลศัลยา) ตั้งอยู่ที่ 95 หมู่ 3 ต.ศัลยา อ.พทุธมณฑล จ.นครปฐม

## ตารางที่ 2 สรุปผลการปฏิบัติตามมาตรการติดตามตรวจสอบผลกระทบสิ่งแวดล้อมระยะเปิดดำเนินการ

แบบ ตต.3

คุณภาพสิ่งแวดล้อม	สถานที่ตรวจสอบ	ผลการตรวจสอบ	ความถี่	เอกสารอ้างอิง	ผู้รับผิดชอบ
1.แหล่งน้ำใช้	ตรวจสอบการทำงานของระบบท่อส่งน้ำและระบบจ่ายน้ำประปา	มีช่วงโครงการคอยตรวจสอบระบบท่อน้ำประปายังคงอยู่ในสภาพดี ไม่มีรั่วซึม หากพบจะซ่อมแซมทันที	เดือนละ 1 ครั้ง	ภาพที่ 5-27	บริษัท โรงพยาบาลศัลยา จำกัด
2.การจัดการขยะมูลฝอยและสิ่งปฏิกูล	ตรวจสอบถังขยะและห้องพักขยะรวมให้มีสภาพดีอยู่เสมอ	สภาพใหม่ และไม่มีส่วนที่ชำรุดหรือผุกร่อน	เดือนละ 1 ครั้ง	ภาพที่ 5-8 ภาพที่ 5-9	บริษัท โรงพยาบาลศัลยา จำกัด
	ปริมาณขยะตกค้างภายในโครงการบริเวณที่พักขยะรวม และภาชนะรองรับมูลฝอย	มีการเก็บขนขยะ เป็นปกติมีรถเก็บขนเข้ามาจัดเก็บ ไม่มีขยะตกค้าง	เดือนละ 1 ครั้ง	ภาพที่ 5-11	
3.การป้องกันอัคคีภัย	ตรวจสอบระบบเตือนภัย และป้องกันอัคคีภัย	เครื่องตรวจจับความร้อน เครื่องตรวจจับควัน หัวฉีดน้ำดับเพลิง Fireman bell , Manual Station แผงควบคุมสัญญาณ และเครื่องปั่นไฟสำรองอยู่ในสภาพดี พร้อมใช้งาน	เดือนละ 1 ครั้ง	ภาพที่ 5-16 ภาพที่ 5-17	บริษัท โรงพยาบาลศัลยา จำกัด
4.การระบายน้ำ	บ่อบำบัดน้ำทิ้งรอบโครงการ	ไม่มีเศษขยะอุดตัน และไม่มีตะกอนทรายอุดตัน	เดือนละ 1 ครั้ง	-	บริษัท โรงพยาบาลศัลยา จำกัด
	บ่อบำบัดน้ำ (สวนหย่อม)	จัดเตรียมปั๊มสูบน้ำและลูกลอยให้มีสภาพพร้อมใช้งาน	ทุก 1 เดือน	ภาพที่ 5-1	
5.คุณภาพน้ำ	บ่อบำบัดน้ำสุดท้ายก่อนเข้าระบบบำบัดน้ำเสีย	พารามิเตอร์ที่ตรวจสอบ pH , BOD , SS , TDS , Settleable Solids , Sulfide , TKN , Oil&Grease	เดือนละ 1 ครั้ง	ภาพที่ 6	บริษัท โรงพยาบาลศัลยา จำกัด
	บ่อบำบัดน้ำหลังจากออกจากระบบบำบัดน้ำเสีย				
	บ่อบำบัดน้ำสุดท้ายก่อนออกจากโครงการไปสู่คลองมหาสวัสดิ์				
	คลองมหาสวัสดิ์ก่อนผ่านโครงการ				
	คลองมหาสวัสดิ์หลังผ่านโครงการ				

**ตารางที่ 2 สรุปผลการปฏิบัติตามมาตรการติดตามตรวจสอบผลกระทบสิ่งแวดล้อมระยะเปิดดำเนินการ(ต่อ)**

คุณภาพสิ่งแวดล้อม	สถานที่ตรวจสอบ	ผลการตรวจสอบ	ความถี่	เอกสารอ้างอิง	ผู้รับผิดชอบ
5 คุณภาพน้ำ (ต่อ)	สูบน้ำจากบ่อกรองและบ่อเก็บตะกอนจากระบบบำบัดน้ำเสีย	ปริมาณตะกอนในบ่อกรอง ไม่มาก	ทุก 3 ปี	-	บริษัท โรงพยาบาลศัลยาณออร์สซิงโฮม จำกัด
	ตะกอนไขมันในบ่อดักตะกอน	ปริมาณตะกอนในบ่อดักไขมันทุกวัน	สัปดาห์ละ 1 ครั้ง	-	
	ประสิทธิภาพการทำงานของระบบบำบัด	มีประสิทธิภาพการบำบัดน้ำเสียต่อเนื่อง	เดือนละ 1 ครั้ง	-	
6.ทัศนียภาพ	การเจริญเติบโตของต้นไม้สวนหย่อม กระถางต้นไม้	การเติบโตของต้นไม้เจริญเติบโตดี	เดือนละ 2 ครั้ง	ภาพที่ 5-19	บริษัท โรงพยาบาลศัลยาณออร์สซิงโฮม จำกัด
		ความชุ่มชื้นของต้นไม้ในสวน	วันละ 1 ครั้ง		
	ตัดแต่งกิ่งไม้ควบคุมทรงพุ่มและความสูงของลำต้น	ขนาดของการแผ่ของเรือนยอดต้นไม้	ปีละ 1 ครั้ง	ภาพที่ 5-20	
		ความสูงของต้นไม้			

รายงานผลการปฏิบัติตามมาตรการป้องกันแก้ไขผลกระทบสิ่งแวดล้อม และมาตรการติดตามตรวจสอบคุณภาพสิ่งแวดล้อม  
โครงการ สถานพยาบาลศาลายาเนอรัลซิงโฮม(ส่วนขยายของโรงพยาบาลศาลายา) ตั้งอยู่ที่ 95 หมู่ 3 ต.ศาลายา อ.พุทธมณฑล จ.นครปฐม

---



ภาพที่ 5-1 บ่อน้ำ 3 ด้านหน้าอาคารโรงพยาบาลสำหรับเป็นบ่อหน่วงน้ำของโครงการ และปัจจุบันปรับปรุงเป็นบ่อบำบัดน้ำเสียชนิดเดิมอากาศ  
โดยใช้เครื่องปั๊มตักน้ำ และติดตั้งเป็นน้ำใช้รดน้ำต้นไม้



ภาพที่ 5-2 บ่อน้ำ 1 ใช้สำหรับรดน้ำต้นไม้ภายในโครงการ



ภาพที่ 5-3 ลานจอดรถภายในพื้นที่โครงการ



ภาพที่ 5-4 เลือกใช้เครื่องปรับอากาศประหยัดไฟเบอร์ 5 และทำทางลาดบริเวณทางเข้าโรงพยาบาล



ภาพที่ 5-5 ติดตั้งเครื่องผลิตโอโซน บริเวณห้องผ่าตัดของโรงพยาบาล

## ภาพที่ 5 การดำเนินการตามมาตรการป้องกันและแก้ไขผลกระทบสิ่งแวดล้อม



รายงานผลการปฏิบัติตามมาตรการป้องกันแก้ไขผลกระทบสิ่งแวดล้อม และมาตรการติดตามตรวจสอบคุณภาพสิ่งแวดล้อม  
โครงการ สถานพยาบาลศาลายาเนอร์สซิงโฮม(ส่วนขยายของโรงพยาบาลศาลายา) ตั้งอยู่ที่ 95 หมู่ 3 ต.ศาลายา อ.พุทธมณฑล จ.นครปฐม

---



ภาพที่ 5-6 ระบบบำบัดน้ำเสียด้านหลังอาคารโรงพยาบาล ได้รับการซ่อมแซมอยู่ในสภาพใช้งานได้



ภาพที่ 5-7 บ่อดักไขมันอยู่บริเวณห้องครัวของโครงการ ตักตะกอนไขมันออกทุกสัปดาห์



ภาพที่ 5-8 ห้องพักขยะรวม แบ่งเป็น 3 ห้องได้แก่ ขยะทั่วไป, ขยะรีไซเคิล และขยะติดเชื้อ



ภาพที่ 5-9 ถังรองรับมูลฝอยภายในห้องรักษาพยาบาล



ภาพที่ 5-10 ถังรองรับมูลฝอยภายในอาคารโรงพยาบาล สีเขียว สีแดงและสีน้ำเงิน คัดป้ายชนิดขยะที่ฝังทุกถัง

## ภาพที่ 5 การดำเนินการตามมาตรการป้องกันและแก้ไขผลกระทบสิ่งแวดล้อม(ต่อ)

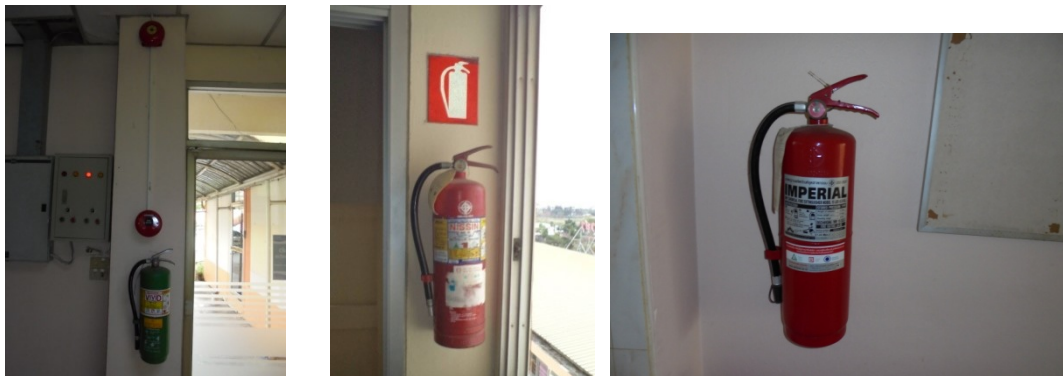


รายงานผลการปฏิบัติตามมาตรการป้องกันแก้ไขผลกระทบสิ่งแวดล้อม และมาตรการติดตามตรวจสอบคุณภาพสิ่งแวดล้อม  
โครงการ สถานพยาบาลศาลายาเนอรัลซิงโฮม(ส่วนขยายของโรงพยาบาลศาลายา) ตั้งอยู่ที่ 95 หมู่ 3 ต.ศาลายา อ.พุทธมณฑล จ.นครปฐม

---



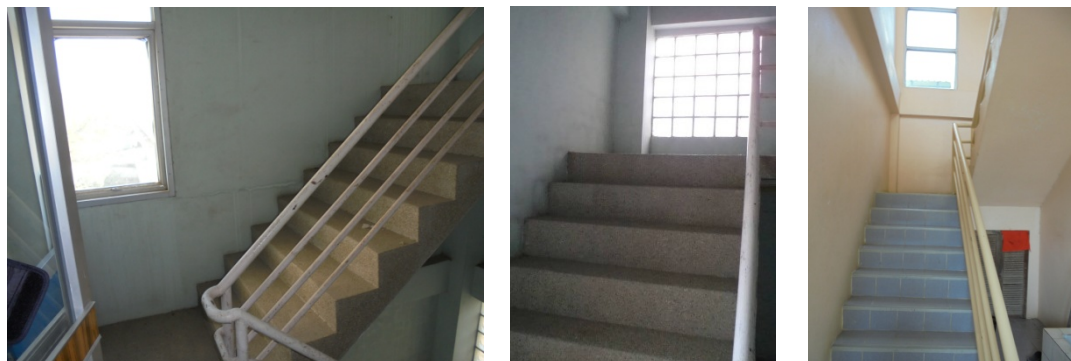
ภาพที่ 5-11 สัญญาณเตือนเพลิงไหม้แบบกริ่ง (Fire Alarm Bell) ติดตั้งไว้บริเวณหน้าลิฟท์ และป้ายบอกตำแหน่งทางหนีไฟ



ภาพที่ 5-12 เครื่องดับเพลิงมือถือ บริเวณโถงทางเดินของอาคาร ชั้น 2 และทางเดินชั้นล่าง



ภาพที่ 5-13 ติดตั้งไฟส่องสว่างฉุกเฉินบริเวณบันไดหนีไฟและทางออกบันไดหนีไฟ และป้ายบอกทางหนีไฟเรืองแสง



ภาพที่ 5-14 บันไดหนีไฟส่วนหัวและท้ายของอาคาร

**ภาพที่ 5 การดำเนินการตามมาตรการป้องกันและแก้ไขผลกระทบสิ่งแวดล้อม(ต่อ)**

รายงานผลการปฏิบัติตามมาตรการป้องกันแก้ไขผลกระทบสิ่งแวดล้อม และมาตรการติดตามตรวจสอบคุณภาพสิ่งแวดล้อม  
โครงการ สถานพยาบาลศาลายาเนอรัลซิงโฮม(ส่วนขยายของโรงพยาบาลศาลายา) ตั้งอยู่ที่ 95 หมู่ 3 ต.ศาลายา อ.พุทธมณฑล จ.นครปฐม

---



ภาพที่ 5-15 ป้ายจุดรวมพลทั้งสองแห่งของโครงการ



ภาพที่ 5-16 ติดตั้งระบบแจ้งเหตุแบบใช้มือ (Manual Station) และ Alarm Bell บริเวณโถงทางเดินชั้น 1 และ 2 ของอาคาร



ภาพที่ 5-17 ติดตั้งเครื่องตรวจจับควัน (Smoke Detector) เพิ่มเติมบริเวณโถงทางเดินชั้น 2 , ห้องโถงหน้าลิฟท์ , ห้องทำงานพยาบาล ,  
ห้องพิเศษของทุกชั้น และบริเวณห้องโถงทางเดินภายในอาคาร

## ภาพที่ 5 การดำเนินการตามมาตรการป้องกันและแก้ไขผลกระทบสิ่งแวดล้อม(ต่อ)





ภาพที่ 5-18 การอบรมดับเพลิงและซ้อมอพยพหนีไฟของโครงการ



ภาพที่ 5-19 ต้นไม้บริเวณสวนหย่อมของโครงการ



ภาพที่ 5-20 ปลูกลูกต้นไม้เพิ่มเติมบริเวณคันดินด้านหลังโครงการ

## ภาพที่ 5 การดำเนินการตามมาตรการป้องกันและแก้ไขผลกระทบสิ่งแวดล้อม(ต่อ)

รายงานผลการปฏิบัติตามมาตรการป้องกันแก้ไขผลกระทบสิ่งแวดล้อม และมาตรการติดตามตรวจสอบคุณภาพสิ่งแวดล้อม  
โครงการ สถานพยาบาลศาลายาเนอร์สซึ่งโฮม(ส่วนขยายของโรงพยาบาลศาลายา) ตั้งอยู่ที่ 95 หมู่ 3 ต.ศาลายา อ.พุทธมณฑล จ.นครปฐม

---



ภาพที่ 5-21 ติดตั้งป้ายดับเครื่องยนต์ขณะจอดรถไว้บริเวณที่จอดรถของโครงการแล้ว



ภาพที่ 5-22 ทำทางลาดขึ้นทุกจุดของโรงพยาบาล



ภาพที่ 5-23 ติดตั้งป้ายห้ามสูบบุหรี่ไว้ตามจุดต่างๆ ของโครงการ



ภาพที่ 5-24 สภาพปัจจุบันคลองมหาสวัสดิ์ มี.ค.65 และ พ.ค.65

## ภาพที่ 5 การดำเนินการตามมาตรการป้องกันและแก้ไขผลกระทบสิ่งแวดล้อม(ต่อ)



รายงานผลการปฏิบัติตามมาตรการป้องกันแก้ไขผลกระทบสิ่งแวดล้อม และมาตรการติดตามตรวจสอบคุณภาพสิ่งแวดล้อม  
โครงการ สถานพยาบาลศัลยาเนอรัลซึ่งโฮม(ส่วนขยายของโรงพยาบาลศัลยา) ตั้งอยู่ที่ 95 หมู่ 3 ต.ศัลยา อ.พุนมพณ จ.นครปฐม

---



ภาพที่ 5-25 ท่อไอเสียเครื่องกำเนิดไฟฟ้าสำรอง ห้องเครื่องไฟฟ้าและห้องเครื่องไฟฟ้าสำรอง



ภาพที่ 5-26 ช่องเปิดระบายอากาศภายในอาคาร



ภาพที่ 5-27 ถังสำรองน้ำใช้ และระบบประปา

## ภาพที่ 5 การดำเนินการตามมาตรการป้องกันและแก้ไขผลกระทบสิ่งแวดล้อม(ต่อ)



สถานีบ่อบักน้ำสุดท้ายก่อนเข้าระบบบำบัดน้ำเสีย (W1)



สถานีบ่อบักน้ำใสบ่อบสุดท้ายของระบบบำบัดน้ำเสีย (W2)



สถานีบ่อบักน้ำสุดท้ายของโครงการ (W3)



สถานีคลองมหาสวัสดิ์ก่อนที่จะไหลผ่านพื้นที่โครงการ (W4)



สถานีคลองมหาสวัสดิ์หลังจากผ่านพื้นที่โครงการ (W5)

## ภาพที่ 6 สถานีเก็บตัวอย่างน้ำ